

ERABILERA ALA EZAGUTZA SUSTATZEKO POLITIKAK? ERABILERA NEURKETAK OINARRI, POLITIKAK ERABAKITZEKO METODO BAT

Fermin Lazkano

Helbide elektronikoa: fermin@euskalerrria.org

AURKEZPENA

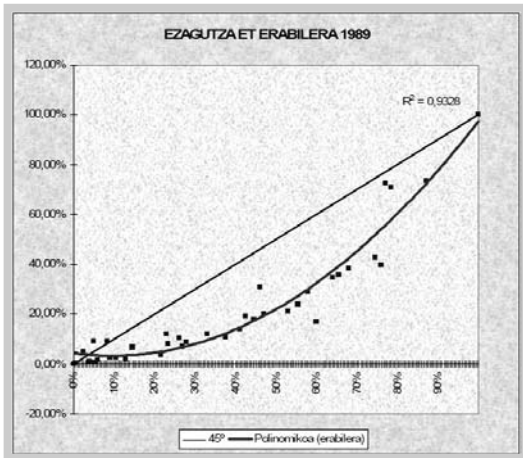
Badira 15 urte kale neurketak egiten direla eta erabilera datuei beren zuku atera izan zaie hainbat modutan. Oraingoan berriz, hizkuntza politika diseinatzeko garaian baliagarri den beste erabilera mota bat aurkezten dugu.

Datuekin, ondoren agertzen diren moduko grafikoak eraiki daitezke. Ardatzetan, ezagutza eta erabilpena erlazionatu ditugu. Ordenatuen ardatzean erabilpenaren portzentajeak ipini ditugu eta abzisetakoan ezagutzakoak. Hau da, irakurlearen herrian erdiak euskaldunak badira, abzisetako ardatzaren erdian egongo da kokatuta eta ordenatuetan erabilpen tasa neurtuko dugu.

Benetako datuekin joerak eraiki ditugu. Puntuak benetako datuak dira eta lerro lodia joera. Grafikoan, 45°-ko lerroa gehitu dugu, ezagutzamaila bati erabilera maila berdina ezarritz.

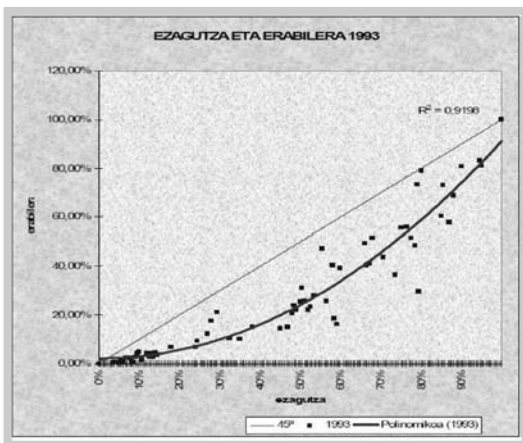
Hona lau grafiko, neurketa ezberdinei dagozkienak:

1. Irudia

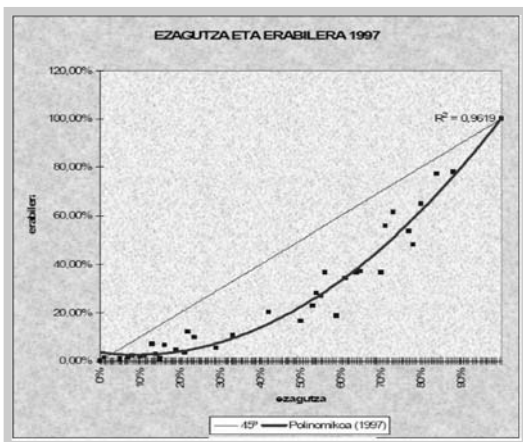


Badira 15 urte kale neurketak egiten direla eta erabilera datuei beren zukua atera izan zaie hainbat modutan. Oraingoan berriz, hizkuntza politika diseinatzeko garaian baliagarri den beste erabilera mota bat aurkezten dugu

2. Irudia

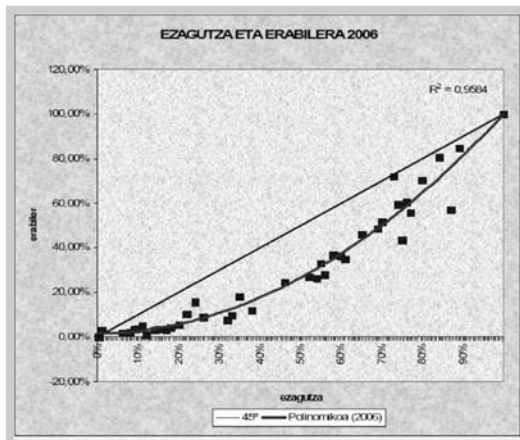


3. Irudia



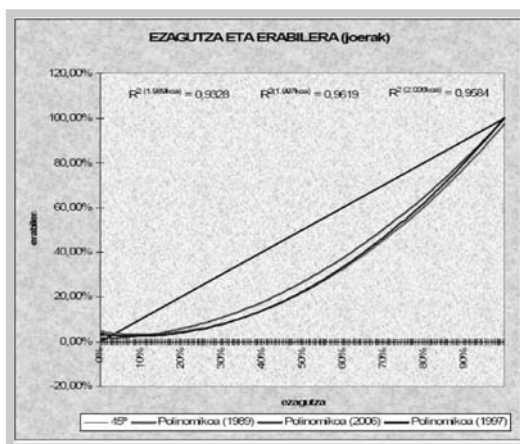
Hiru neurketa hartu ditugu aintzat: 1.989 eta 2006koak zaharrena eta berriena direlako, erabileraren jautzia ikusi ahal izateko asmoz, eta 1.997koa, erdian dagoelako.

4. Irudia



Ikusten denez, urterik urte eutsi egiten zaio kurbaren formari, ez dirudi aldaketa handirik dagoenik. Ikus ditzagun kurbak bata bestearen gainean orain, baina urte guztietako datuak erabili barik, hiru neurketa hartu ditugu aintzat: 1.989 eta 2006koak zaharrena eta berriena direlako, erabileraren jautzia ikusi ahal izateko asmoz, eta 1.997koa, erdian dagoelako. Azken honetan 2006an neurtu ziren herriak hartu ditugu aintzat, ez besteak. Beste neurketak hartzeak, ez luke lantxo honen emaitza aldatuko eta beraz, bego horrela. Hiru neurketa horien datuak ondorengo grafikora bildu ditugu:

5. Irudia



ONDORIOAK

Lehenik, kurbak gorantz egin du azken 10 urteetan, beraz ezagutza-maila jakin baterako gehiago hitz egiten da lehen baino, kurba 45°-kora hurbildu da. Gainera dispertsio txikiagoa gertatzen da 2006an aurreko urte-

etan baino. Hala ere, erabilera handitzea ez da oso nabarmena izan, %3koa gutxi gora-behera. Horretaz gain, kurbaren gainetik dauden puntuak gutxiago dira aurreko urteetan baino eta joerarekiko haien alde txikiagoa da. Analisi grafikoaren eraginez pentsa daiteke hurrengo urteetan erabilera-tasa ez dela berdin haziko. Ehuneko bizpahiru puntu baino gehiago ezin espero behintzat, salbuespenak salbuespen.

Bigarren bat garantzitsua: atalase puntu bat gertatzen da, egonkorra gainera ezagutzaren %45aren inguruan. Esan nahi baita portzentaje horretan gertatzen dela alderik handiena ezagutza eta erabilpenaren artean. Laburrean esateko, atalase-puntu horretaraino ezagutzaren hazkunde-tasa handiagoa da erabilpenarena baino (euskaldun berri bakoitzeko ez da erabiltzaile bat irabazten, gutxiago baizik) eta atalase-puntu horretatik aurrera alderantziz gertatzen da, erabilpen hazkunde-tasa handiagoa da ezagutzarena baino (hau da, euskaldun berri bakoitzeko erabiltzaile bat baino gehiago irabazten da).

Nire ustez kurba honek zantzu batzuk ematen ditu hizkuntza politikarako.

1. Edozein hizkuntza politikak, atalase maila hori ahal den bizkorren gertatzea bilatu behar du, handitu egin behar baita euskaldun berri bakoitzeko erabiltzaile bat baino gehiago lortzen den bitartea. Izan ere tarte hori da eraginkorra euskalduntze politiketan (izan helduen euskalduntzea, izan hezkuntza-sistema bidezko euskalduntzea) inbertitzen denarentzat.
2. Azken 15 urteetan erabilera alderik handiena izan dute eraginik, baina ez nabarmena, %3koa edo. Ez dut esaten tokiren batzuetan ez denik hori baino eragin handiagoa lortu, baina joerei dagokienez, zaila da kurba gorantz eramatea, gero eta zailago.
3. Erabilpenaren politikentzat muga bat adierazten du eta erabilera bilakaera "estandar" bat agertzen dela dirudi. Bide horretatik aldentzen garenean, erreferentzia garrantzitsua dugu politikaren ildok erabakitzeke batetik, eta helburuen mugak begi bistan edukitzeke, bestetik.

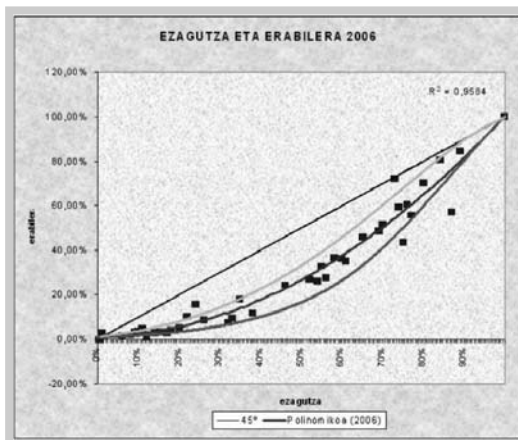
Esan nahi baita irakurlearen herriko politika erabakitzen duenak erabilpen tasa bere ezagutzari dagokiona baino txikiagoa dela ikustean, badaki hobekuntza-lerro nabarmena duela arlo horretan eta alderantziz, batez bestetik gora badago, jakingo luke erabilpen politiketan inbertitzeak laster joko lukeela sapaia.

4. Badago baina gehiago zehazterik aurreko puntuan iradoki dena. Demagun beste grafiko bat eraikitzen dugula, joeraz gain, hortik gora eta hortik behera dauden benetako puntuekin. Hauxe grafikoa 2006ko datuekin:

Analisi grafikoaren eraginez pentsa daiteke hurrengo urteetan erabilera-tasa ez dela berdin haziko. Ehuneko bizpahiru puntu baino gehiago ezin espero behintzat, salbuespenak salbuespen.

Atalase puntu bat gertatzen da, egonkorra gainera ezagutzaren %45aren inguruan. Esan nahi baita portzentaje horretan gertatzen dela alderik handiena ezagutza eta erabilpenaren artean.

6. Irudia



5. Joera kurbatik gora dauden puntuak lotuz sortzen den kurba (bat edo beste kendu egin beharko litzateke, neurketaren datua okerra izan baitaiteke, esate baterako 45°-ko lerroaren gainean dagoena —Usurbil—, izan ere bazterregi geratzen da eta ez da esanguratsua izango) ezagutza maila jakin batentzat espero daitekeen gehieneko erabilpentzat jo ahal dugu nahikoa sendotasunez. Horrela, gure herriko ezagutza jakinda, erabilpenaren goiko marraraino dugun tartea definitu ahal dugu, esate baterako benetako erabilpen portzentajea eta gehieneko portzentajearen arteko erlazioa eginez. Asetze-tasa deitu ahal diogu indize horri.

6. Baina goiko muga hori sendotzat jo badut ere, badago ordea gehiago sendotzerik. Demagun 3 kuartiletako bakoitzean dauden hiruna herri-tan erabiltzearen aldeko kanpaina sendoak egiten ditugula. Herri-hirukote horietako bat goiko mugan daudenen artean aukeratuko genuke, beste bat batez bestean dagoena eta hirugarrena beheko mugan.

Bi gauza jakingo genuke kanpainaren ondorioak ateratzerakoan. Batetik, goiko muga hobeto zehaztu ahal izango genuke, garrantzitsua dena, eta bestetik, are garrantzitsuagoa dena, eremu “estandar” horretan dauden herrientzat kalkulatu ahal izango genuke zenbateko inbertsioa eskatzen duen erabiltzaile bat gehiago lortzeak. Hau da kanpainan inbertitutakoa zati lortutako hiztun berriak eginez, hiztun berri bakoitzeko inbertsio beharra ezagutuko genuke, demagun I_{er} deritzogula indizeari, hau da, inbertsioa hiztun berri bakoitzeko.

7. Baina grafikoak ezagutza-tasekin ere eraiki ditugu. Beraz, beste indize bat sortzen badugu tresna gehiago izango dugu hizkuntza politikak definitzerakoan. Izan ere hizkuntza politikak, lantxo honen ikuspegitik, hiru motatan banatuko ditugu: erabilpena sustatzekoak, ezagutza sustatzekoak eta ospea handitzekoak, nahiz eta jakin isolatuak ez direla eta helburu batentzako egindakoak besteetan ere baduten eraginik.

Dena den, indize berri batez ari ginen idazten: I_{ez} = ezagutza sustatzeko inbertsioak / euskaldun berri kopurua, hau da, euskaldun berri bat gehiago lortzeko egin behar den inbertsioa, batez beste.

8. Izan ere, erabilpen kurba eta bi indizeak erabiliz findu egingo dugu gure hizkuntza politika galdera hauei erantzunez: inbertsio jakin bat egiteko moduan baldin bagaude, zein politika garatuko dugu, erabilpena sustatzekoa ala ezagutza sustatzekoa? Edo biak egitekotan, zein neurritan inbertitu batean eta bestean?

9. Galderen erantzuna, jakina, erabilpen kurban gauden tokiaren arabera da.

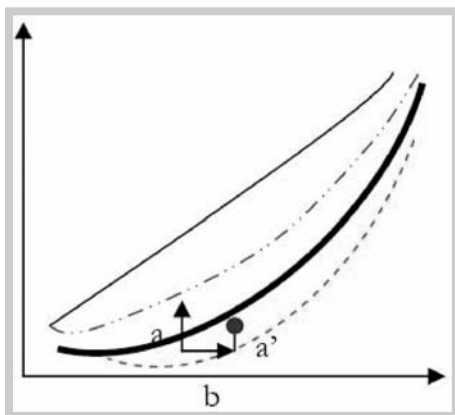
Hiru tresnez gain (kurba eta bi indizeak) jarraitu beharreko irizpide bat behar dugu gutxienez. Optimizatu nahi dugun aldagaia hain zuzen ere. Har dezagun horretarako erabilpena. Hau da, egikaritzen ditugun politikekin eta egiten ditugun inbertsioekin optimizatu nahi duguna erabilpena da, horrek euskararen presentzia soziala areagotu egiten duelako, esate baterako.

10. Beraz, I_{er} eta I_{ez} indizeak K inbertsio jakin bati aplikatuz bi gauza jakingo dugu: guztia erabilpena sustatzen erabiliko bagenu "a" hiztun berri lortuko genuke eta guztia ezagutza sustatzen erabiliko bagenu berriz, "b" euskaldun berri.

Beraz, orokorrean hauxe da aplikatuko genukeen araua: kurban gauden tokiaren arabera, hiztun berri gehien eragiten duen politika egikarrituko dugu.

Hiru adibide emango ditugu, ondorengo grafikoen bidez azaltzen ditugun A, B eta C, $I_{er} = I_{ez}$ dela suposatuz (ez dut ikerketa kuantitatiborik egin uste hori egiteko, uste hutsa da, baina artikulu honen nahia metodologia bat iradokitzea da eta beraz teorikoa da, indizeak berdinak izan, $I_{er} > I_{ez}$ izan ala $I_{er} < I_{ez}$ izan berdin dio, irakurleak erraz egokituko baitu metodoa, ikusiko denez):

7. Irudia: A kasua



Atalase-puntu horretaraino ezagutzaren hazkunde-tasa handiagoa da erabilpenarena baino (euskaldun berri bakoitzeko ez da erabiltzaile bat irabazten, gutxiago baizik) eta atalase-puntu horretatik aurrera alderantziz gertatzen da, erabilpen hazkunde-tasa handiagoa da ezagutzarena baino (hau da, euskaldun berri bakoitzeko erabiltzaile bat baino gehiago irabazten da).

daitekeenik, edo “prezio” berean joan daitekeenik behintzat. Beraz marra berdera arteko (y') hiztun berri lortu arteko inbertsioa egingo genuke erabiltze politiketan eta $K - (y' \square I_{er})$ baliabide, ezagutza sustatzeko politiketan erabiliko genuke (a' hiztun sortzeko), bietatik hiztunak lortuz.

Orain artekoa, gure tesiaren azalpen orokorra izan da. Badakigu jakin puntu bakoitzean badirela ñabardurak. Bi aipatuko ditugu.

I. Izan liteke bi herritan ezagutza-tasa berarekin erabilpena oso ezberdina izatea. Hori inguru-faktorea dei genezakeenaren eraginez gerta liteke, batetik, edota bilakaera historikoagatik bestetik, bete eragile batzuk gutxietsi gabe. Inguru-faktoreaz dihardugunean zeraz dihardugu, hots, herri batean telebista, irrati ugari, prentsa, paisaia eta antzekoak “oso” euskaldunak izan daitezkeela eta bestean hutsaren hurrengoa. Ziurrenik lurralde osorako politikak behar dira ingurua, azpiegiturak, paisaia euskalduntzeko eta hizkuntzaren ospea goratzeko, baina ez da lantxo honen helburua horiek aztertzea. Goazen biltzera, konparazio baterako, ezagutza-maila berdina dauzkaten herriak: Audio-Altsasu bikotea, erabilera Altsasuren alde dagoena, Eibar-Abadiño bigarrenaren alde edota Arrasate-Mungia, Deba-goienako herriaren alde.

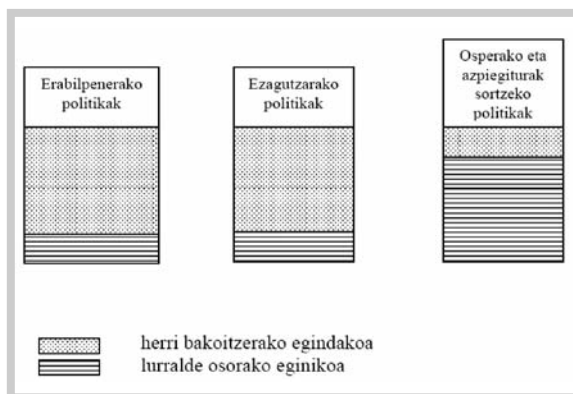
Eta bilakaera historikoarekin nabarmendu nahi duguna euskalduntze bidean datorren ala erdalduntze bidean doan bereiztea komeni dela.

II. Bigarrena eta azkena hauxe: erabakitze-araua lehen esan duguna izan beharrean beti, burutu nahi dugun politika malguagoa izatea nahiago badugu, orokorki beste hau esan daiteke: atalase punturaino ezagutza optimizatzea dirudiela egokiena, puntu hori ahal den lasterren irits dadin eta atalase puntutik aurrera erabilpena bultzatzea, batez ere batez besteko bilakaera-kurbaren inguruan gaudenean. Irakurleak erraz egokituko du metodologia arau berriaren arabera.

Hala ere, ñabardurak ñabardura, muina azpimarratu nahi dugu. Erabilpen kurbak eta lorpen indizeak (I_{er} eta I_{ez}) tresna baliagarriak dira tokian tokiko hizkuntza politikaren jardun-lerroak erabakitzeke. Beraz, lurralde osorako politikak baino, herriz herriko politikak behar direla garatu uste dugu, erabilpen kurbako tokiaren arabera jardun ezberdinak sustatzea komeni delako eta politika bakoitzaren ahalmenak estatistikoki ezagutzerik badagoelako. Lurralde osorako politikak eta tokian tokikoekin arteko erlazioa hurrengo marrazkian labur daiteke, egiten diren inbertsio eta ahaleginak optimizazio aldera eraman nahi badira behintzat.■

Edozein hizkuntza politikak, atalase maila hori ahal den bizkorren gertatzea bilatu behar du, handitu egin behar baita euskaldun berri bakoitzeko erabiltzaile bat baino gehiago lortzen den bitartea.

10. Irudia



11. Irudia

